



ANSER Coding Inc.

Instruções de manutenção do cartucho de tinta

Copyright 2019 ANSER Coding Inc. As informações aqui contidas estão sujeitas a alterações sem aviso prévio. É proibida a reprodução, adaptação ou tradução sem permissão prévia por escrito, exceto conforme permitido pelas leis de direitos autorais.

Tabela de Conteúdos

1	Introdução	3
2	Precauções.....	3
3 Procedimento de limpeza da impressora.....	4
4	Procedimento para limpeza de carro tucho	5
4.1 Limpeza da cabeça	5
4.2	Limpeza de Contatos Elétricos e Chip.....	7
4.3	Ferramenta de extração de tinta e processo	8
4.3.1	Limpeza de ferramentas 8	
4.3.2 Procedimento de extração de tinta 8	
5	Resolvendo problemas de impressão n	10

5.1 Má..... impressão:
..... Linhas Brancas
..... 10

5.2 Má..... impressão:
..... Mau
..... Contato
..... 11

5.3 Má..... impressão:
..... Bolhas de
..... ar
..... 12

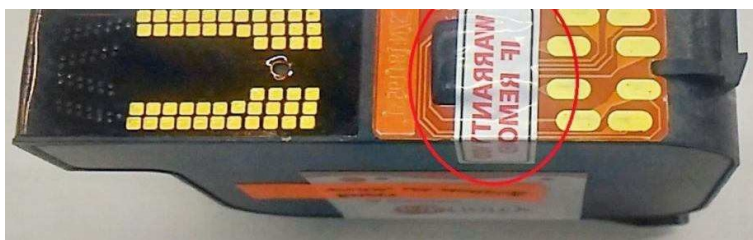
ANSER

1 Introdução

Observe que antes de devolver os produtos ANSER para reparo. Por muito bem, siga este guia de solução de problemas. Caso o problema não tenha sido resolvido, entre em contato com o Distribuidor ANSER para obter mais assistência.

2 Precauções

Por favor, não jogue fora a etiqueta da garantia do cartucho, ou taxas adicionais de manutenção são cobradas.



3 Procedimento de limpeza da impressora

Recomenda-se seguir fortemente os procedimentos de limpeza do cartucho descritos nesta seção para garantir a melhor qualidade de impressão. Dependendo do ambiente de impressão, o período normal de limpeza pode variar de alguns dias a um mês de meses.

Certifique-se de que os pinos "Print Card" e "Chip Reader" estejam sempre limpos. A limpeza desses pinos afetará sua qualidade de impressão. A má conectividade entre esses pinos e os contatos elétricos nos cartuchos pode causar sérias falhas nos cartuchos. Use álcool isopropílico com um pano sem fiapos para limpar o contato elétrico, como mostrado abaixo.



4 Procedimento de limpeza de cartuchos

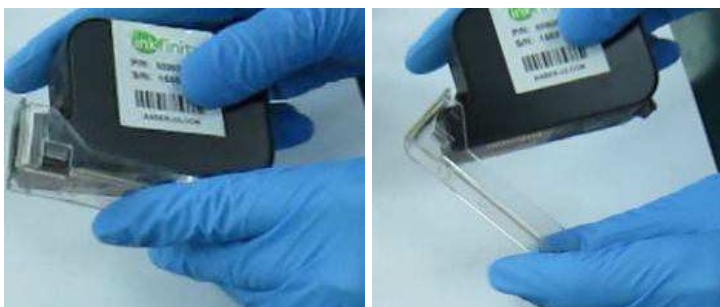
4.1 Limpeza de cabeça

Limpe sempre a caixa de impressão do cartucho de tinta com um pano sem fiapos antes e depois do uso.

Passo 1: Coloque um pano sem fiapos em cima de uma superfície de esponja macia.



Passo 2: Remova a tampa protetora do cartucho.



Passo 3: Segure o cartucho firmemente com a cabeça de impressão apontando para baixo. Para o sistema de tinta BIS, realize a limpeza da cabeça de impressão sem remover o cartucho da impressora, sugere-se que seja feito dentro da impressora com um pano sem fiapos e com as mãos. Certifique-se de manter os cartuchos e o saco de tinta na mesma altura o tempo todo. Não separe nenhuma extremidade do tubo sob nenhuma circunstância.

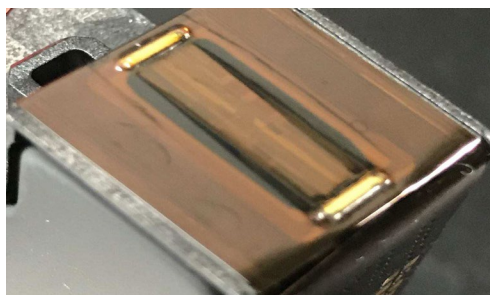


Passo 4: Mova o cartucho de baixo para cima verticalmente, como mostrado na imagem abaixo. Repita 2~3 vezes.



Nota: Não use força excessiva para evitar danos à cabeça de impressão.

Passo 5: Após a limpeza, inspecione qualquer resíduo de tinta ou irregularidade na cabeça de impressão.



Passo 6: Cubra o cartucho com sua tampa protetora após a limpeza e armazene-o em um ambiente sugerido quando não estiver em uso.

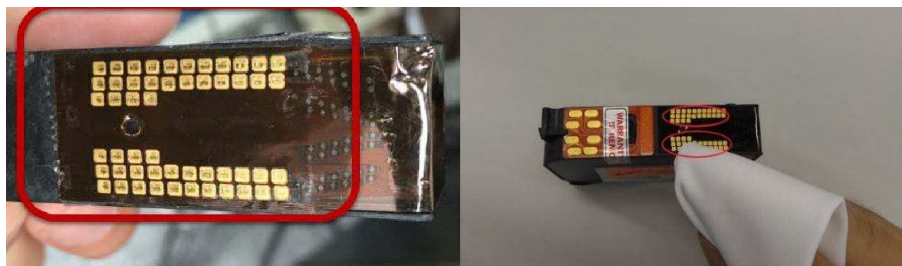
Taxa de armazenamento sugerida : consulte "Ficha de Dados de Tinta ".



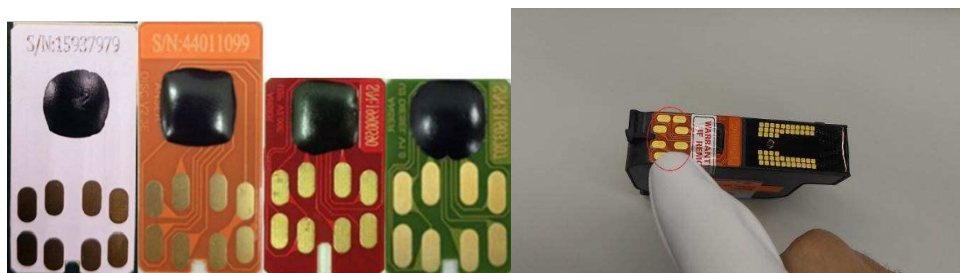
4.2 Limpeza de Contatos Elétricos e Chip

Certifique-se de que o cartucho de tinta e os "contatos elétricos" do chip estejam sempre limpos. A limpeza da superfície afetará sua qualidade de impressão e poderá causar falha no cartucho. Use álcool isopropílico com um pano sem pelos para limpar o contato elétrico, como mostrado abaixo.

Cartucho



Cavaco



Nota: NÃO use ÁGUA para limpar cartuchos ou chips.

4.3 Ferramenta e processo de extração de tinta

4.3.1 Limpeza de ferramentas

Desesse o uso da ferramenta ao trabalhar com cartuchos e solventes à base de água. Resíduos de solventes ou álcool podem grudar na cabeça de impressão de um cartucho à base de água e danificar os injetores. Mantenha a ferramenta limpa para garantir obom funcionamento durante o processo de extração de tinta.

- a. Para a série de tinta à base de água, use água da torneira ou água desionizada para limpeza.
- b. Para a série de tinta baseada em solventes, use álcool para limpar.

4.3.2 Procedimento de extração de tinta

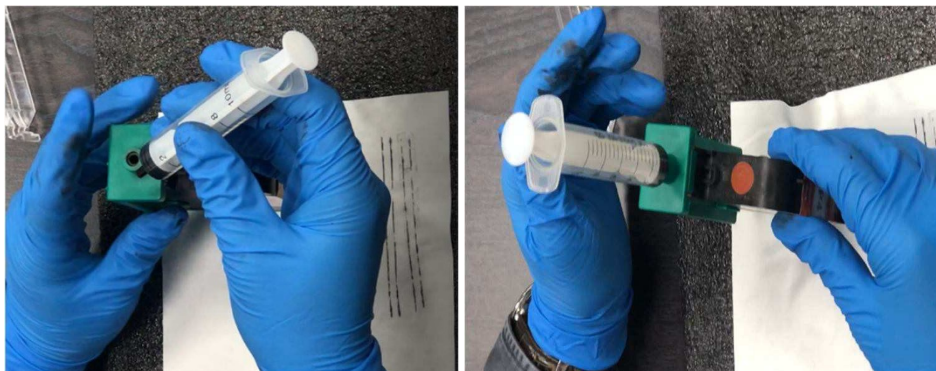
Antes de prosseguir com a sucção do cartucho, siga o procedimento de limpeza da cabeça de impressão na seção 4.1. Além disso, certifique-se de que a ferramenta está vazia, seca e limpa.



Passo 1: Insira o cartucho na ferramenta e certifique-se de que está bem fechado.



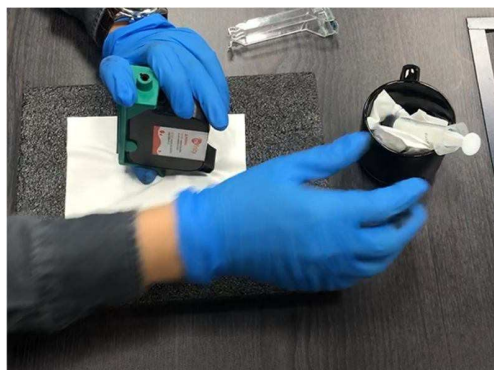
Passo 2: Insira a seringa no orifício do clipe e empurre a seringa para o fundo. A cabeça de impressão deve apontar para cima.



Passo 3: Enquanto segura o clipe ereto, puxe lentamente o êmbolo da seringa até atingir a marca de 2 ml.



Passo 4: Descarte a tinta da seringa.



Passo 5: Remova o clipe e limpe a superfície da cabeça de impressão com um pano sem fiapos.

Passo 6: Insira o cartucho na impressora e realize um teste de impressão.

Nota: A sucção removerá a tinta do cartucho para remover linhas de raia ou problemas de obstrução de ar. Isso pode reduzir o número total de mensagens imprimíveis exibidas na impressora.

5 Problemas de impressão de solução de problemas

5.1 Mala Impressão: Linhas Branco



Figura 5-1



Figura 5-2

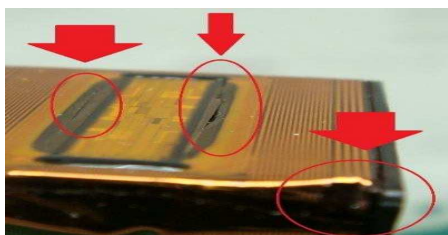


Figura 5-3

- Como resultado do acúmulo de tinta, faltam linhas, como ilustrado na Figura 5-1. Tinta se acumular na cabeça de impressão como na Figura 5-2 após uma impressão longa e contínua .
- realizar ou Procedimento de limpeza Não 4.1 para garantir que não haja acúmulo de tinta na cabeça de impressão e para restaurar a qualidade da impressão.
- Imprimir danos na cabeça, como mostrado na Figura 5-3, também é uma causa da falta de linhas na impressão. Este é um problema que não pode ser reparado. Muitas vezes é causado pelo manuseio errado do cartucho como resultado da queda do cartucho ou por impacto direto na cabeça de impressão por outros objetos.
- Proteja a cabeça de impressão com o clipe protector do cartucho o tempo todo quando não está impressão.

5.2 Mala Impressão: Não é bom Contato

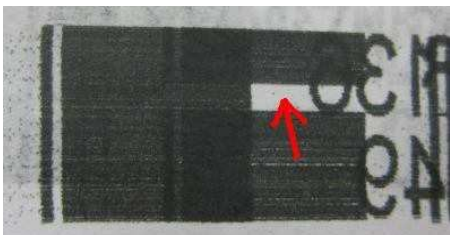


Figura 5-4

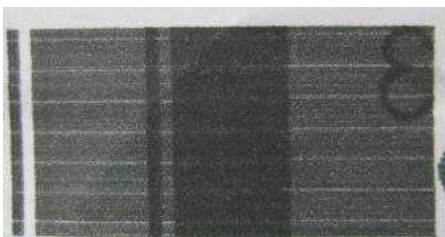


Figura 5-5

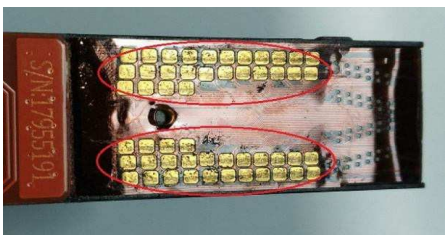


Figura 5-6

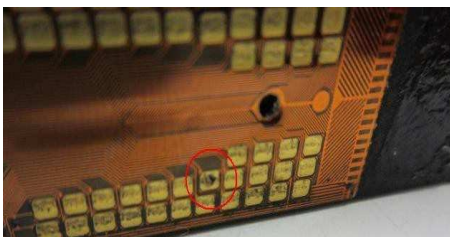


Figura 5-7

- Problemas como os ilustrados nas Figuras 5-4 e 5-5 são resultado de um mau contato entre o cartucho e os pinos de contato da impressora. Uma conexão ruim pode ser devido a uma obstrução por um objeto externo ou sujeira nos pinos, como mostrado na Figura 5-6.
- Problemas como o ilustrado na Figura 5-7 é uma das principais causas de degradação da qualidade da impressão, causada pelo mau contato de um pino danificado. Este tipo de dano irreversível é resultado do uso de força excessiva e inserção inadequada do cartucho.
- Realize os procedimentos na seção 3 e através da seção 4.2 sempre que há um mau contato entre o cartucho e a impressora.
- Consulte o "Manual do Usuário da Impressora U2" para obter a inserção correta do cartucho.

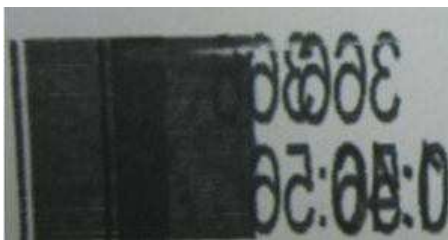
5.3 Mala Impressão: Bolhas de Ar

Figura 5-8



Figura 5-9

- Dadas como condições diferentes de impressão, existem a possibilidade de acúmulo de bolhas de ar no bico da cabeça de impressão, o que pode causar uma deterioração da qualidade da impressão, como visto nas Figuras 5-8 e 5-9.

O acúmulo de ar minúsculo, como na Figura 5-8, pode ser reparado com um procedimento normal de limpeza; ver seção 4.1. O problema do acúmulo severo de ar, como visto na Figura 5-9, requer o uso de ferramentas de sucção de tinta, ver seção 4.3.2.